



**平成25年(2013年)12月期  
決算説明会 資料**

平成26年(2014年)2月21日

**KNT-CTホールディングス株式会社**

# 目 次

経営統合の概要	.....	P2
経営統合によるシナジー効果	.....	P3
事業構造図	.....	P4
KNT-CTホールディングス連結範囲	.....	P5
平成25年(2013年)12月期 概況①~③	.....	P6
平成25年(2013年)12月期 業績	.....	P9
平成25年(2013年12月期)セグメント別売上高	.....	P10
平成25年(2013年)12月期 貸借対照表	.....	P11
平成25年(2013年12月期)キャッシュフローの状況	.....	P12
平成26年(2014年12月期)通期業績予想	.....	P13
中期経営計画(2013~2015年)重点施策	.....	P14
KNT-CTホールディングス 組織の改正	.....	P15
IRに関するお問い合わせ先		

# 経営統合の概要

KNT-CTホールディングス株式会社

吸収分割  
(団体旅行事業)

近畿日本ツーリスト  
株式会社

吸収分割  
(個人旅行事業)

近畿日本ツーリスト  
個人旅行株式会社

株式交換  
(メディア型旅行事業)

クラブツーリズム  
株式会社

## 経営統合によるシナジー効果

平成25年(2013年)1月1日 持株会社体制  
“KNT-CTホールディングス株式会社”に移行

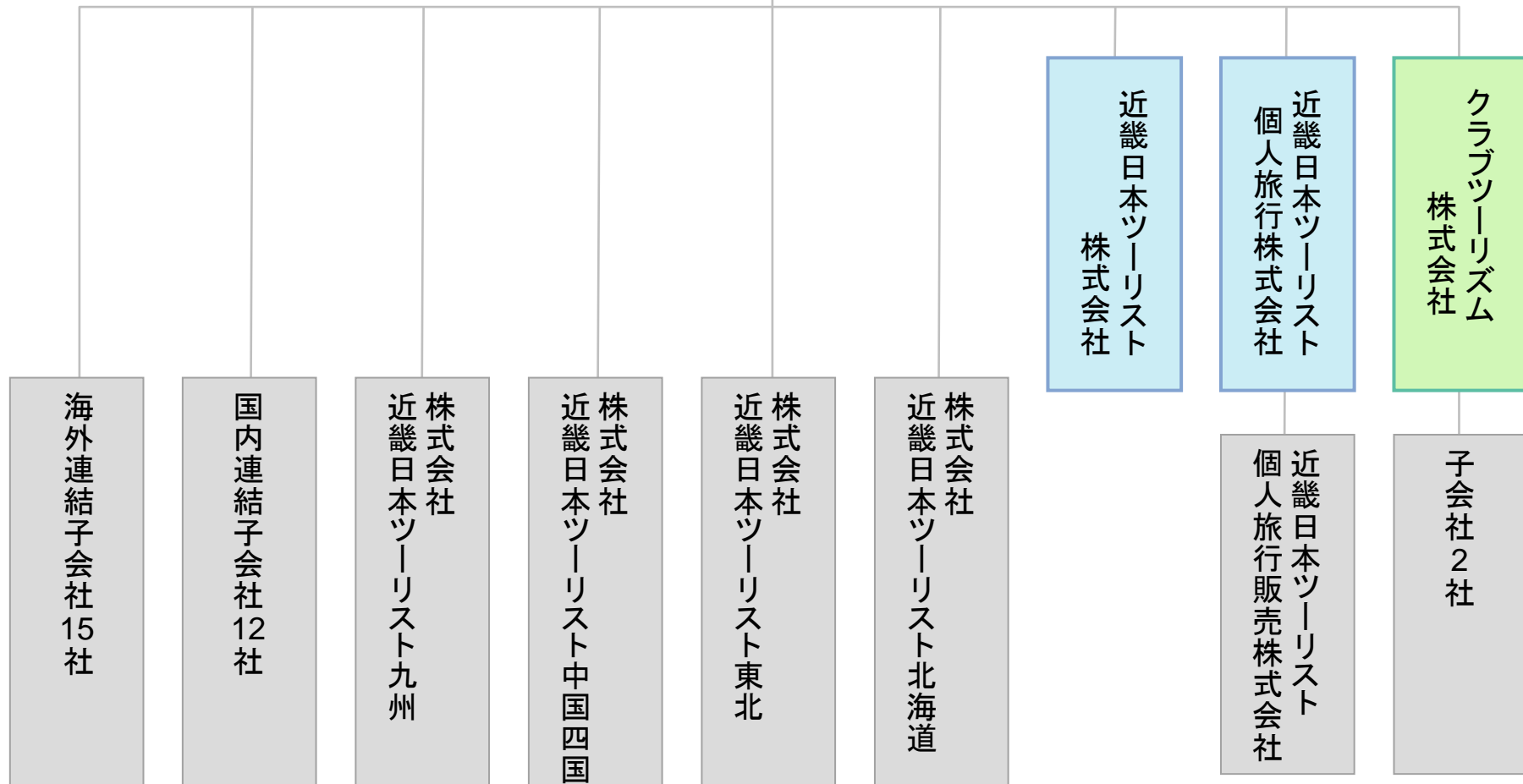
当社は平成25年(2013年)1月1日、持株会社体制に移行し、同年2月に策定した平成27年(2015年)12月期までの「中期経営計画」にもとづき、グループ各社の「自立経営」と「連携強化」を促進するとともに

**“近畿日本ツーリスト” “クラブツーリズム”**

の長所を活かした「シナジー効果」の最大化を推進

# 事業構造図

KNT-CTホールディングス株式会社



# KNT-CTホールディングス連結範囲

## 【連結子会社 37社】

国内旅行会社(14社)	近畿日本ツーリスト、近畿日本ツーリスト個人旅行、クラブツーリズム、近畿日本ツーリスト個人旅行販売、近畿日本ツーリスト北海道、近畿日本ツーリスト東北、近畿日本ツーリスト神奈川、近畿日本ツーリスト中国四国、近畿日本ツーリスト九州、近畿日本ツーリスト沖縄、ユナイテッドツアーズ、ティー・ゲート、昭和トラベラーズクラブ、三喜トラベルサービス	
海外旅行会社(13社)	KIE (USA)、KIE (CND)、KIE (EUR)、KIE (OCE)、PDI、KNT KOREA 他	
その他 関連事業会社(10社)	労働者派遣業務	ツーリストエキスパート
	商事・保険	近畿日本ツーリスト商事
	業務受託他	ツーリストサービス北海道、KNTビジネスクリエイトクラブツーリズム・マーケティング
	アシスタント業務	ツーリストインターナショナルアシスタンスサービス
	イベント&コンベンション企画	イベントアンドコンベンションハウス
	介護事業	クラブツーリズム・ライフケアサービス
	再保険引受事業会社(2社)	H&M INSURANCE HAWAII、GRIFFIN INSURANCE

## 【持分法適用関連会社 3社】

国内	NTTデータ・テラノス
海外	KNT TRAVEL (THAILAND)、KNT台湾



ホールディングス  
本社ビル全景

# 平成25年(2013年)12月期 概況①

## KNT-CTホールディングス株式会社〔主要会社の概況〕

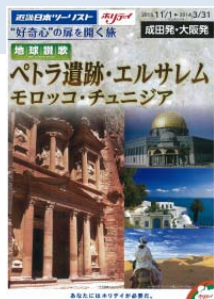
### ■個人旅行事業

近畿日本ツーリスト個人旅行株式会社のWeb専用宿泊商品やクラブツーリズム株式会社のバスツアー商品をはじめとする両社の商品の相互販売や、チャーター便の共同販売など、相乗作用の強化を図った

#### ＜近畿日本ツーリスト個人旅行株式会社＞ ＜近畿日本ツーリスト個人旅行販売株式会社＞

テーマ型旅行をはじめとする高品質・高付加価値旅行の充実。対面コンサルティングによる販売強化

- 秘境や世界遺産を巡る旅、クルーズ、海外拳式などこだわりと目的型の旅行商品の設定
- 3月30日 近畿日本ツーリスト個人旅行販売株式会社が東京の旗艦店として「有楽町テーマ旅行サロン」を開設。
- 4月26日 近畿日本ツーリスト個人旅行販売株式会社は関西地区の旗艦店として大阪の梅田に「グランフロント大阪営業所」を開設
- 11月1日 近畿日本ツーリスト個人旅行販売株式会社は東京第2の旗艦店として「渋谷公園通り海外旅行サロン」を開設



「テーマ旅行」のパンフレット



「グランフロント  
大阪営業所」



「渋谷公園通り  
海外旅行サロン」



# 平成25年(2013年)12月期 概況②

## KNT-CTホールディングス株式会社〔主要会社の概況〕

### <クラブツーリズム株式会社>

テーマ性の高い商品群や、高付加価値商品など、強みである独創的な企画力により、お客さま満足度を高め、他社との差別化をより一層図った

- アジア最大級客船「ボイジャー・オブ・ザ・シーズ」の特別チャータークルーズを実施
  - ・徹底した他社との差別化を図る企画商品の造成
- 世界文化遺産に登録された富士山の構成資産23ヶ所をめぐる歩き旅「富士山すそ野 ぐるり一周ウォーク」や「おひとり参加限定の旅」「孫と行く旅」などのテーマ性の高い商品群
- 伊勢神宮での式年遷宮にあわせた、近鉄新型特急車両「しまかぜ」やクラブツーリズム専用列車「かぎろひ」を利用した伊勢志摩方面の商品の充実
- 10月10日、「近鉄あべのハルカス店」を、あべのハルカス近鉄本店ウイング館に出店 →



「富士山すそ野 ぐるり一周ウォーク」パンフレット表紙



「おひとり参加限定の旅」海外パンフレット表紙

「かぎろひ」を利用した伊勢志摩方面の商品





## KNT-CTホールディングス株式会社〔主要会社の概況〕

### ■ 団体旅行事業

#### < 近畿日本ツーリスト株式会社 >

大都市における法人・団体等への提案型営業の拡大を図った

- 成長分野である「MICE」市場への積極的な営業活動を展開
  - ・企業系コンベンション、インセンティブ関連旅行の取扱い
- 伊勢神宮の式年遷宮関連では、「お白石持行事」をはじめとして、多数の参拝団体の取扱い
- 大型スポーツイベント関連需要への積極的な営業展開
  - ・「東京マラソン2013」取扱い
  - ・「2020年東京オリンピック・パラリンピック招致オフィシャルパートナー」として招致活動支援
  - ・スポーツを切り口とした地域誘客、コンサルティング業務の取り組み
- 教育分野における旅行需要の開拓
  - ・修学旅行の取扱い強化
  - ・修学旅行以外のスポーツ、文化イベント関連旅行の需要開拓



式年遷宮での伊勢神宮 内宮 新宮



東京マラソン2013 Friendship Run



Japan Festival in Vietnam 2013

# 平成25年(2013年) 12月期 業績

単位:百万円

	平成25年(2013年) 12月期	平成24年(2012年) 12月期	増減額	増減率(%)
売上高	448,273	310,982	137,291	44.1
売上総利益	77,163	59,031	18,132	30.7
営業利益	3,885	2,344	1,541	65.7
経常利益	3,539	2,644	895	33.9
特別利益	284	306	△22	△7.2
特別損失	678	1,690	△1,012	△59.9
当期純利益	1,863	1,788	75	4.2

〔売上高の総額表示について〕 自社の募集型企画旅行、受注型企画旅行等の旅行商品の販売取引については、従来の売上高から売上原価を控除する方法(純額表示)から、売上高および売上原価ともに計上する方法(総額表示)に変更

- 売上高=クラブツーリズムを連結範囲に含め、前期より137,291百万円増
- 営業利益=前期より1,541百万円増
- 経常利益=前期より895百万円増 (為替差損等の営業外費用で854百万円)

# 平成25年(2013年)12月期 セグメント別売上高

単位:百万円

	個人旅行 事業	団体旅行 事業	その他	合計	調整額	連結 財務諸表 計上額
外部顧客への 売上高	268,979	100,418	78,874	448,273	-	448,273
セグメント間の内部 売上高又は振替高	100	2,198	11,901	14,200	△14,200	-
売上高 計	269,080	102,616	90,776	462,473	△14,200	448,273
セグメント利益	2,091	2,002	533	4,627	△741	3,885

# 平成25年(2013年)12月期 貸借対照表

単位:百万円

	平成25年(2013年) 12月期	平成24年(2012年) 12月期	増減額
流動資産	103,092	67,142	35,950
うち現金及び 預金、預け金	57,369	28,541	28,828
固定資産	26,216	20,617	5,599
資産合計	129,308	87,760	41,548
流動負債	98,797	77,162	21,635
うち営業未払金・ 未精算旅行券	43,666	41,540	2,125
固定負債	6,556	4,879	1,677
負債合計	105,354	82,041	23,312
純資産合計	23,954	5,718	18,236
うち利益剰余金	7,131	△7,203	14,334
負債および 純資産合計	129,308	87,760	41,548

	2013年 12月期	2012年 12月期
自己資本 比率	18.5%	6.4%

	2013年 12月期	2012年 12月期
一株当たり 純資産	88.85円	59.45円

# 平成25年(2013年)12月期 キャッシュ・フローの状況

単位:百万円

	平成25年(2013年)12月期	平成24年(2012年)12月期
営業活動による キャッシュフロー	7,105	△1,776
投資活動による キャッシュフロー	2,545	△198
財務活動による キャッシュフロー	440	△3,032
現金及び現金同等物 の期末残高	54,698	26,509

- 営業活動によるキャッシュフロー  
主に税金等調整前当期純利益を3,145百万円計上し、団体前受金の増加による影響で3,984百万円が増加したため
- 投資活動によるキャッシュフロー  
主に供託金の返還による収入で2,577百万円が増加したため。
- 財務活動によるキャッシュフロー  
主に株式の発行による収入で492百万円の増加。

# 平成26年(2014年)12月期〔通期業績予想〕

					平成26年(2014年)度 〔通期予想〕
売		上		高	464,000百万円
営		業		利 益	4,300百万円
経		常		利 益	4,500百万円
当		期		純 利 益	1,900百万円
1	株	当	た	り	7円17銭
当	期	純	利	益	

# 中期経営計画(2013～2015年)重点施策

① 営業シナジー効果の最大化

② 管理部門の効率化によるコストの圧縮

③ 人材の活用と活性化

④ 経営戦略機能の強化

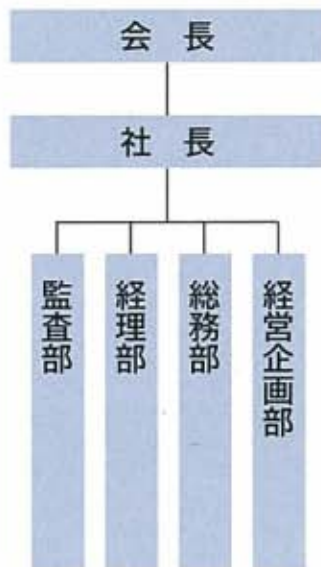
⑤ アジアを中心としたグローバル事業の展開



# KNT-CTホールディングス 組織の改正

## KNT-CT ホールディングス株式会社 組織図

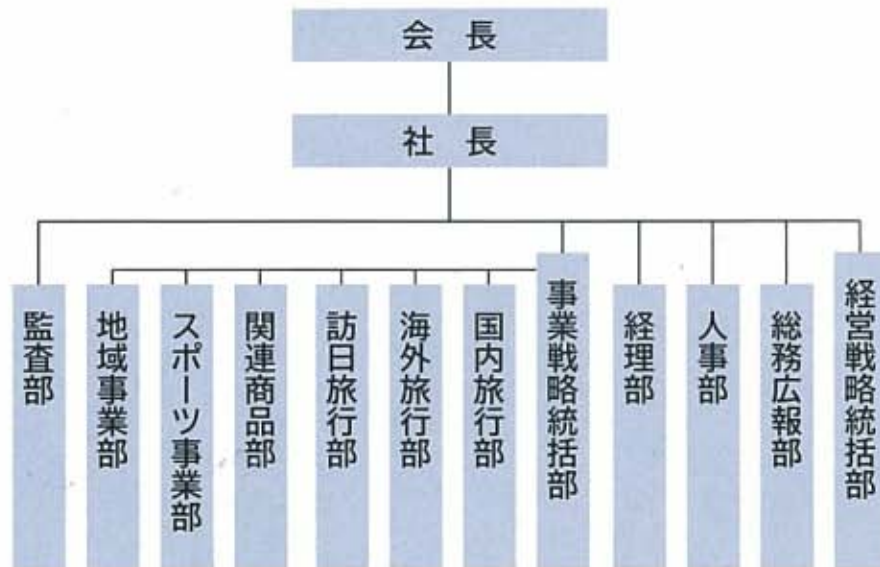
平成25年10月1日現在



改正



平成26年1月1日付



# IRに関するお問い合わせ先

## KNT-CT ホールディングス株式会社

〒101-8641  
東京都千代田区東神田1-7-8  
東神田フコク生命ビル

総務広報部 広報

TEL:03-6891-6839 FAX:03-6891-6890

URL: <http://www.kntcthd.co.jp/>

本資料は投資勧誘を目的とした資料ではありません。あくまでも参考資料であり、正確な決算数値は決算短信・有価証券報告書等をご参照ください。本資料で記載しております経営目標は、様々な要因の変化により予想と乖離することもありますので、ご承知いただきますようお願いいたします。